

CAS section La Gruyère



Numéro 2
Février 2011

Président	Pierre-André Kolly La Grand-Fin 20, 1633 Vuippens, 079 212 38 49
Adresse du club	Case postale 502 - 1630 Bulle
Sites internet	http://www.cas-gruyere.ch http://www.gjgruyere.ch
E-mail	info@cas-gruyere.ch
Local de la section	Bâtiment Setam - Ch. de Bouleyres 79 - 1630 Bulle Geo Lebesnerais, tél. 026 927 24 50 ou 079 549 57 14
Rédaction du bulletin	Catherine Labhart Rue du Pays d'Enhaut 30 - 1630 Bulle Tél. 026 912 85 85 ou 079 652 33 50 E-mail : catherine.labhart@gmail.com
Gestion des membres	Francis Van Wynsberghe Route de la Buchille 27, 1633 Marsens 026 915 03 36 et 079 244 31 71 Email : francis.vanwynsberghe@bluewin.ch
Photo de couverture	Au-dessus de Vercorin, photo offerte par Lise Ruffieux

Match aux cartes par équipe

Vendredi 11 février 2011 à 19 h 30

Match aux cartes organisé par les responsables des cabanes.



Nombreux prix et soupe à l'oignon offerte

Inscriptions jusqu'au lundi 7 février

Chez Maillard Henri - 026 912 87 39 ou chez Sudan Eric - 026 915 10 49

Sommaire

Reflets de la section	3	Récits de courses GJ	14 - 19
Les gardiennages	5 - 7	Les courses du mois	20 - 29
Nouveautés bibliothèque	9	Récit historique 2/3	29 - 32
Groupe ment jeunesse	9 - 13	Récits de courses	33 - 35

Reflets de la section

Activités du mois

Date	Course	Participants
02.12	Trois Chalets	24
09.12	La Berra	13
16.12	La Berra	22
26.12	Pic Chaussy	7
28.12	Folliu Borna	11
30.12	Monts Chevreuils	17

Candidats

Vesin Stéphane

Rte de la Laiterie 3 Oberried

Hugonnet Christophe

Rue du Bugnon 2 Le Pâquier-Montbarry

Clerc Olivier

Les Dailles Auboranges

Robadey Chantal

Champ Francey 1 Bulle

Buchs Marco

Im Fang

Admissions

Buchs Céline

Rue de la Léchère 121 Bulle

Allemann Pauline

Clos de Lien 20 Riaz

Allemann Luca

Clos de Lien 20 Riaz

Terrapon Marcel

Montmelley Echarlens

Bulliard Corentin

Chemin du Brit 33 Romont

Bulliard Charline

Chemin du Brit 33 Romont

Yerly Nicolas

Chemin du Brit 33 Romont

Groupement jeunesse

Borcard Fabrice

Route de Ria 34 Grandvillard

Ruffieux Malorie

Rte de Cerniat 30 Cerniat



Les gardiennages du mois

Cabane de L'Oberegg

Février	6	Aubry Georgette – Crottaz Léonard et Odette
	13	Jean-François Forney
	20	Le Rouge – Bosson – Pâteux – Gérald Margueron
	27	Daniel Romanens
Mars	6	Dodo – Tintin – Jean-Louis Catillaz

Réservations et gardiennages chez Dodo Menoud - 079 219 06 39
ou Bernard Bussard - 079 740 86 48

Pour les clés prendre contact avec Charly Girard 079 391 35 20

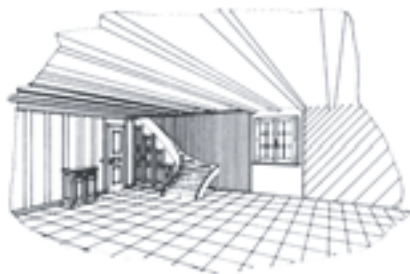
Cabane des Clés

Février	05 – 06	Croque-luge, les responsables
	12 – 13	Gérald Rumo et Daniel Schafer
	19 – 20	Martial Rouiller
	26 – 27	Gaston Sapin et Cédric Castella

Mars	05 – 06	Marcel et M-José Mettraux
-------------	---------	---------------------------

Réservations et gardiennages: Eric Sudan
tél. 026 915 10 49 ou 079 402 57 66

Le gardiennage du week-end débute le samedi à 10 h et se termine le dimanche à 16 h.



Menuiserie - Agencement
Eloi Bosson sàrl
maîtrise fédérale

1632 Riaz

Tél. prof. 026 912 42 52
Tél. privé 026 912 42 27
Fax 026 912 49 27
Natel 079 230 58 60

Cabane des Portes

Février	Week-end	05-06	José et Marie-José Romanens
	Week-end	12-13	Dany Gachet
	Week-end	19-20	Bouby – Raoul – Claude-Alain
	Week-end	26-27	Charly Girard – Gilbert Berset – Joël Pugin

Mars Week-end 05-06 Jean-Louis Romanens et Denise Jaquier

Gardiennage Week-end : samedi 15 h – dimanche 16 h

Veillez prendre les clés chez José Romanens, rte des Bugnons 93, 1633 Marsens
Tél. 026 915 32 29 ou natel 079 706 50 24.

Responsable adjoint : Daniel Romanens, rte des Bugnons 101, 1633 Marsens
Tél. 026 915 27 81 ou natel 079 644 58 83.



Messerli Groupe
Auto Electricité - Radiocommunication

- ▶ Radio montagne REGA
- ▶ Géolocalisation SPOT
- ▶ Lampes frontales LED
- ▶ Talkie-Walkie loisirs / enfant
- ▶ Conseil, location et vente



Auto-électricité
Prestations garage
Entretien véhicules



Systèmes:
Anti-effraction
Détection feu



Rue de la Pâla 135
CH-1630 Bulle
Christophe : 079 852 23 90
Yves : 079 410 79 88
www.messerli-groupe.com



Nouveautés bibliothèque

Graubünden Nord - Vom Prättigau bis zur Surselva

Raquettes à neige de David Coulin, aux éditions CAS 2011

200 pages, photos couleur, dessins en couleur, cartes

Ce guide de raquettes à neige couvre une région intéressante et riche en variantes: de la connue St-Antönien à la région peu connue de l'Alp Pazzola, du San Bernardino au Kunkelsspass.

84 randonnées et variantes de toutes classes de difficulté. En plus 20 randonnées alpines sont décrites.

Lecture de cartes - Manuel des Cartes nationales

de Martin Gurtner, aux éditions CAS 2011

352 pages, 99 photos illustrées, 59 extraits de cartes, 56 esquisses, 12 caricatures

Une publication commune du Club alpin suisse (CAS) et de l'Office fédéral de topographie swiss-topo. Après les avancées fulgurantes dans le domaine de la cartographie grâce à la technologie, les chapitres ayant trait à l'élaboration des cartes ont été entièrement revus. Le GPS sert de plus en plus d'outil d'orientation principal à beaucoup de vététistes, de randonneurs et d'alpinistes. Débutants et professionnels en matière de lecture de carte et d'utilisation de cartes digitalisées disposent désormais d'un manuel actualisé.

Groupement jeunesse

Bourse aux articles de sport

Samedi 9 avril 2011 au stamm

Habits et matériel en parfait état uniquement

Plus de renseignements dans le bulletin de mars

Se recommande le Groupement Jeunesse

Pré-inscription pour la nouvelle expédition

Hello tout le monde !

L'idée a été lancée de partir au Ladakh une nouvelle fois, probablement en 2013...

Pour les personnes motivées, une pré-inscription non définitive est nécessaire pour connaître le nombre de jeunes intéressés... **L'inscription se fait chez moi** au 077 416 03 63 **d'ici le 16 février 2011**. Une réunion se fera fin février, je vous communiquerai la date lors de l'inscription.

Nous cherchons aussi un adulte, un moniteur, un parent ou n'importe quelle personne motivée, motivante et tout ce qu'il faut pour organiser, manager et nous aider à monter ce projet... ainsi qu'une autre personne prête à nous aider à chercher des sponsors et des fonds pour pouvoir partir sans trop de soucis... Si de gentilles personnes sont intéressées, appelez-moi au numéro indiqué !

*Merci d'avance, à bientôt
Ludivine Jordan*

Ski de randonnée S2

Sa 12 février

Lieu et heure de départ

A 8 h au stamm

Situation/altitude

Préalpes

Itinéraire choisi

Le sommet sera choisi en fonction des conditions de neige et du danger d'avalanche

Difficulté et cotation

S2

Matériel

De peau de phoques, (pelle, sonde, DVA), ne pas oublier les couteaux

Subsistance

Pique-nique

Coût approximatif

Transport

Renseignements et inscriptions

Chez Laurent Scheurer au 079 287 40 70

Délai d'inscription

Jeudi 10 février



POUR TOUTES VOS RÉALISATIONS EN PIERRES NATURELLES :


**MARBRERIE
GRAND**

MARBRE ET GRANIT
Rue du Câro 1 - CP 362
1630 Bulle 1
Tél. 026 919 60 20
Fax 026 919 60 29
www.grand-marbrerie.ch

Lieu et heure de départ

Au stamm à 9 h 30

Situation/altitude

Selon conditions d'enneigement

Itinéraire choisi

A voir où il y aura assez de neige pour creuser un igloo

Difficulté et cotation

Ouvert à tous

Matériel

1 bon sac de couchage, 1 natte isolante, lampe frontale, de bons habits chauds, matériel ski de rando pour pouvoir se déplacer vers l'en-droit ou l'on creusera le ou les igloos.

Subsistance

1 bon thermos avec du thé chaud, et selon le nombre de participants nous organiserons une fondue à la belle étoile peut-être, à voir qui participe.

Coût approximatif

Transport et nourriture

Renseignements et inscriptions

Castella Alexandre - 079 343 32 16

Délai d'inscription

Via e-mail jusqu'au 11 février
castella.alex@gmail.com

Remarque/descriptif

Le 20 février possibilité de se joindre à la sortie ski de rando pour tous.

fleury
OPTICIENS SA
LES MAÎTRES OPTICIENS DEPUIS 1949

Lunettes de glaciers
avec et sans correction

Jumelles
et longues-vue

10%
sur ces articles
avec la carte de
membre du CAS

Boussoles
et altimètres

Grand-Rue 12 - 1630 Bulle - Tel 026 919 68 00
Web : www.fleury.ch - E-mail : vente@fleury.ch

Sortie ski rando

Di 27 février

Lieu et heure de départ

Au stamm à 7 h 15

Situation/altitude

Märe, 2086 m

Itinéraire choisi

Muscherenschlund (pont 1133 m) - Chânel
Gantrisch 1509 m - Couloir du Chânel - Märe

Difficulté et cotation

S2 (- S3)

Matériel

Matériel de peau de phoque complet avec
couteaux à glace (pelle, sonde, DVA)

Subsistance

Pique-nique et boisson pour une journée

Coût approximatif

Transport

Renseignements et inscriptions

Bernard Wicky

026 912 01 21 ou 079 962 18 86

Délai d'inscription

Mercredi 23 février

Camp de carnaval à ski de randonnée Lu 7 - sa 12 mars

Pour le camp de carnaval du 7 au 12 mars nous allons certainement effectuer une petite haute route, ça veut dire que nous devons porter tout notre matériel durant la semaine. Par conséquent, les sacs seront assez lourds, c'est pourquoi le camp n'est pas ouvert à tout le monde et coûtera environ Fr. 300.- par participant.

Pour pouvoir réserver les cabanes en avance, je vous demande de vous inscrire jusqu'au

18 février, via e-mail, chez castella.alex@gmail.com. Pour plus de renseignements vous pouvez aussi m'atteindre au 079 343 32 16.

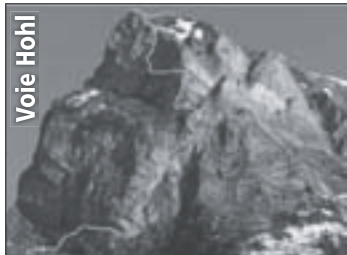
Je cherche aussi un moniteur ski de randonnée 1 au minimum ; alors si vous êtes intéressé veuillez aussi vous annoncer, sinon je serai obligé de limiter le nombre de participants à maximum 6 personnes.

Pour programmer la suite...

Ski rando, région Chamonix

We 26 / 27 mars

Voie Hohli



Via ferrata Moléson

Accès gratuit

à tous les membres

de la section «La Gruyère»



Christophe Tercier
Conseiller en Assurances et Finances
Natel 078 723 61 36

Vous avez besoin de solutions, une seule adresse



ZURICH

Agence Générale Pascal Gillet

Rte de Riaz 8
1630 Bulle
026 919 83 83

Récits de courses GJ

Samedi 14 novembre

Après les pluies torrentielles du vendredi, le soleil nous réchauffe le cœur pour aller grimper... En salle. Notre choix se porte sur la salle de « Neuch » (Neuchâtel) mais nous alias Alexandre le dictateur changeons d'avis en cours de route et arrivons au pays de la Suze et du Ragusa (Courtelary). Là les bêtises commencent à fuser. Madame Vert est la première à en sortir de belle : J'ai oublié mes P.A. !

Alexandre le dictateur voudra bien lui en prêter. Ensuite les demoiselles en bleu mettent

leur bourquas pour s'entraîner à l'expé qu'elles veulent organiser en terre musulmane.

On grimpe un peu, beaucoup, passionnément, à la folie puis dînons, épuisés par nos efforts. Enfin si madame vert veut bien venir avec son sac à dos vert son t-shirt vert et son cornet pique-nique vert, quand du monde commence à se pointer. Ensuite nous partons vers La Chaux-de-Fonds en faisant un détour par le mont soleil pour expérimenter le théorème de Pythagore et Thalès afin de définir la hauteur des éoliennes. Les deux costauds s'entraî-

nent eux aussi pour une expé qu'ils veulent organiser en Bolivie ou au Pérou en portant les deux filles sur leurs épaules. Tandis que nous découvrons un rire 100x pire que celui de Flara ☺. Nous repartons, sans savoir définir la hauteur des éoliennes que nous estimons quand même à une septantaine de mètres, en direction du parc zoologique de La Chaux-de-Fonds pour faire un petit coucou aux cousins et cousines de madame Vert, ses chères petites chèvres. Après avoir dit bonjour aux autres animaux du parc, nous entamons une ultime étape qui nous guidera jusqu'à Bulle. En passant, nous admirons nos magnifiques alpes baignées dans le coucher de soleil depuis le

col nommé: « la vue des alpes ». C'est là que la bataille pour les deux places de devant commence. Fanny finit par s'incliner devant les deux J, et nous pouvons enfin reprendre la route en direction de Bulle où nous arrivons vers 18 h 10.

Merci à Alexandre le dictateur pour nous avoir emmenés en sortie

Participants: Julie, Fanny, reFanny, madame Vert (Karine), Simon, reSimon (décidément, ils ont tous les mêmes prénoms), Johannes et Alexandre.

Camps Sardaigne

Samedi 23



On était tous là, amorphes, on bavait... Cedric, Dim, Papaaaa Sec sec sec ☺, Johannes, Manon, Gaëlle, Flara, Germaine, Chantal, Simone, Baptiste, Franci, Globull, Philippe Président, Mookie...

C'est parti pour le voyage en bus jusqu'à L'lvrogne... heu... Livorne... Mais avant, nous voyageons dans bien quelques countries et nous nous promenons aux alentours de la tour de Pisa. Tout le monde veut retenir la

tour! Baptiste et Cie en profitent pour nous faire remarquer, et Mookie se trouve même quelques copines!

Embarquée dans le Ferri avec une bonne heure d'attente à bord de notre GRAND véhicule, la troupe fatigée... alors après une partie de carte, le souper, la slake line et l'aménagement de notre suite royale, on a vite fait de s'endormir...

Dimanche 24

Après une nuit plus ou moins vibrante, réveil tôt, environ 6 h, pour observer l'amarrage de notre embarcation. Ensuite nous avons repris nos véhicules à 4 roues dans la direction de Cala Gonone pour prendre nos appartements. Les lits sont un peu cuniés. Petit dîner à environ 10 h 30 du matin pour avoir le ventre plein pour entamer notre semaine grimpette. Après notre collation, nous avons repris notre véhicule pour aller grimper à Cala Fuli, petit site au bord de la mer. Certaines personnes ont profité de la mer. Une fois rentrés à l'ap-



part, Globull nous prépare de bons spaghettis bolognaise. Pour finir notre journée, petit dodo, bien au chaud, dans un bon lit douillet. C'est quand même mieux qu'en tente !

Lundi 25



Hop ! Debout, c'est déjà 10 h 30. Pour accéder aux voies, nous nous abîmons bien les gambettes. On grimpe et certains n'arrivent pas en haut et gueulent un «putain» pour y arriver.

Dans l'après-midi on a eu un petit bonjour des Illan qui étaient dans le coin. Nous sommes partis à la nuit tombée. Arrivés à l'appart, douche chaude... ou froide... Souper, jeu de cartes, dodo.

Mardi 25



Réveil habituel très «tôt», 9 h 30 même si on a quand même traîné jusqu'à ce que la motivation nous saute contre... Sortis de notre casa, une nouvelle tête inconnue était en plus autour de notre déjeuner quotidien : Carlo. Manger, habiller, vaisseler, gourder, sauter dans le bus pour s'arrêter en haut d'un col. Après avoir suivi notre guide trop efficace durant plus d'une heure en nous faisant manger les mollets par des lynx, nous avons finalement rebroussé chemin car le flair de Mookie n'a pas réussi à trouver l'accès aux voies recherchées. Après être sortis de la jungle en accédant enfin à la route, nous avons attendu sur les deux braves compagnons qui sont gentiment allés chercher nos bus pour nous emmener dans un secteur plus accessible ; histoire que quand même sortir nos P.A. Arrivés enfin au pied de notre voie choisie, nous nous sommes vite rendus compte que nous allions subir plus que radio Flara : radio française !...

- Attends Théodor, j'suis à la dégaine. J'me vache !

Bien profité de cet après-midi venteux,

jusqu'au signal de notre messie qui nous a permis d'arriver tous aux bus juste avant la pluie. Tous? NON! Trois pauvres collègues qui s'étaient lancés dans des longueurs ont dû descendre de leur paroi puis rentrer assez humidement. Bon bon... douche, pizza-resto, dodo.

Mercredi 27

On émerge, on arrive dans la grande pièce: «Joyeux anniversaire Flara 🎵». Après avoir mangé une morce, on joue aux bouquetins dans les pierriers pour finalement accéder aux pieds des voies. Ben bon, suite à efforts dus aux rudes montées, à pieds nus pour certains, un bon dîner pour nous remettre d'aplomb avant les longueurs ensoleillées de ce site. En rentrant au bus, allégés de nos bagages par Simone, une agréable surprise nous attend : Julie, Fanny, Fanny et Simon sont venus à notre rencontre pour les 17 automnes de Lara. Dure préparation du risotto pour un résultat plus ou moins réussi. En dessert, la crème au chocolat



fut très demandée, plus que les grumeaux de celle à la vanille. Ensuite vint le gâteau glacé accompagné d'une petite intention: 2 paquets de nougat. Puis dodo.

Jeudi 28

Ce jour-là, nous sommes partis grimper à A côté de ... Johannes et Dimitri étaient allés faire un pilon tandis que le reste du groupe allèrent à... Vers 2 h Johannes et Dimitri revinrent de leur voie et nous mangeâmes peu après. A la fin du pique-nique, une anglaise qui avait laissé ses lunettes par terre s'étonna de les retrouver cassées et nous accusa. Après ce malentendu un groupe partit à la mer et un autre resta grimper. A 17 h 30, les 2 groupes se retrouvèrent dans un bar.

Vendredi 29

Aujourd'hui menu au choix, nous nous sommes décidés pour Biriscottai, une grotte au bord de la mer. Arrivés sur place vers 11 h. Quelle tchaffe! Tous torse nu ou en maillot pour les filles... dommage LOL. Echauffement sur de la patinette. La grotte était vraiment belle surplombant la mer qui était tout autant belle. L'eau était bonne. Après dîner Alex a été faire la chauve-souris dans un surplomb descendant 6c. Après plusieurs voies nous sommes repartis vers notre appartement et après une bonne douche froide et chaude, nous sommes allés pour la deuxième fois à la Pizzeria. Nous avons rencontré un groupe de chanteurs du coin puis les vieux moniteurs sont restés pour faire la noce et acheter des CD. Les jeunes ont fait une séance massage bien sympathique avant de passer une bonne nuit.

Samedi 30

Aujourd'hui était le jour le plus dur émotionnellement, car nous avons dû nous séparer de nos appartements et quitter cette magnifique île. On y tenait tellement à notre boiler à eau



chaude de 40 litres, à la vaisselle et au café italien, le balcon avec la magnifique vue, les deux chats et le « gentil » chien du voisin. Bon, passons à ce qui s'est passé ce jour-là. Après un café au port, un sauvetage de PA au site de grimpe du jour précédent et des commissions au magasin du village, nous sommes tous passés à table autour du bircher préparé par Claude et Cie. Après s'être bien remplis les ventres nous sommes passés au nettoyage, puis 2 h 30 de grimpe où Baptiste a mis la barre « haute » en passant un 6A+. Ensuite retour à la casa italiana pour la colazione et les nettoyages finaux. Puis contrôle de propriété et adieux de la mama de la casa. Enfin nous partons pour 2 heures de route afin de rejoindre le Ferri. Commissions et attente sur le quai avec un vent fort. Et nous voilà sur le bateau, on est tous là, amorphes, on bave et les vagues nous tournent l'estomac... Mais pas pour longtemps, deux vieux fossiles ont l'air bien décidé à nous mener la vie dure en nous piquant nos places, alors là, Xavier se fâche, et attention sa gueule !...

Dimanche 31

Toujours à bord du Ferry, nous avons une nouvelle fois squatté les canapés et le sol du resto chic ! Nous avons tous bien dormi, ou pas, jusqu'à-ce que la voix d'une hôtesse de mer nous réveille vers 7 heures, ou plutôt 6 heures avec le changement d'horaire.

- Parle pas vieille goune !!!

Gentiment mais sûrement nous nous sommes sortis de notre sac de couchage et avons rangé notre lit clandestin pour tous nous rejoindre et manger un petit déj avant de reprendre la route. Nous voilà maintenant les cheveux en bataille dans notre fidèle bubus avec lequel nous nous dirigeons vers notre Gruyère bien aimée. Malgré le voyage long, la musique réussit à garder un peu de motivation dans l'air.

- Mais quel trou du cul ! Mais quel Connard !

- Du calme ! C'est pas grave Geraaard !

Chose qui arrive : Minet loupe la sortie de l'autoroute. Ben bon, demi-tour...

Une pause dîner et quelques heures plus tard, nous arriverons au stamm ou notre papounet ou notre mamounette nous attendra. Avant de partir, il ne faudra pas oublier de laver les bus ! Ben bon, ce fut une semaine trop super même si des fois on était là, amorphes, et qu'on bavait...

Sur ce : CIAO AMICI

Les courses du mois

Famelon

Sa 5 février

Voir bulletin précédent

Grandes Autannes

Di 6 février

Voir bulletin précédent

Chumigalm

Je 10 février

Lieu et heure de départ

Au stamm à 7 h 30

Situation/altitude

Région Zweisimmen, 2125 m

Itinéraire choisi

Itinéraire habituel

Difficulté et cotation

BS, 1200 m de dénivellation

Matériel

Complet de randonnée à ski, (pelle, sonde, DVA) couteaux.

Substance

Pique-nique

Coût approximatif

Transport

Renseignements et inscriptions

François Pythoud – 079 584 13 53 – 026 912 69 40 ou Romain Chofflon – 079 293 41 09 ou 026 411 12 85

Délai d'inscription

Mercredi 9 février

Bäderhorn

Sa 12 février

Lieu et heure de départ

Au stamm à 8 h

Situation/altitude

Jaun

Itinéraire choisi

En fonction des conditions d enneigement

Difficulté et cotation

BS

Matériel

Complet de randonnée (pelle, sonde, DVA)

Substance

Pique-nique

Coût approximatif

Transport

Renseignements et inscriptions

Francis Dévaud – 079 256 80 66

Délai d'inscription

Le 10 février

La Douve

Di 13 février

Lieu et heure de départ

Au stamm à 8 h

Situation/altitude

Plan de la Douve, 2040 m

Itinéraire choisi

Depuis Gérignoz

Difficulté et cotation

BS 3 h ½ de montée

Matériel

De randonnée à ski, pelle, sonde et DVA

Substance

Pique-nique

Coût approximatif

Transport

Renseignements et inscriptions

Jean-Claude Mauron - 079 710 67 34

Délai d'inscription

Vendredi 11 février à 20 h

Les Rasses (ski de fond)

Ma 15 février

Lieu et heure de départ

Au stamm à 8 h

Situation/altitude

Région Ste-Croix - Les Rasses

Itinéraire choisi

Les Rasses - Les Cluds - Les Rochats et retour

Difficulté et cotation

Ski de fond (style classique), env. 28 km aller et retour

Matériel

Equipement de ski de fond complet

Substance

Dîner au Restaurant Les Rochats

Coût approximatif

Transport + carte d'accès aux pistes + repas

Renseignements et inscriptions

Charly Bochud - 026 402 30 27

ou natel/sms 079 348 29 74

ou e-mail charly.bochud@bluewin.ch

Délai d'inscription

La veille à 14 h (St-Valentin !)

Remarque/descriptif

Véritable paradis du ski de fond avec vue imprenable sur les Alpes.



Ecole de conduite

Yvan SCHMUTZ

1627 VAULRUZ

CAMION - Remorque - Semi-remorque - CAR - VOITURE - MOTO

Tél. 026 912.74.41 Natel 079 310.45.21 www.frec.ch

Widdersgrind, Alpiglemären

Je 17 février

Lieu et heure de départ

Au stamm à 7 h 30 ou à la croisée du Mouret à 7 h 50

Situation

Hengstkurve p. 1219 (Gantrisch)

Altitude

2104 et 2044 m

Itinéraire choisi

Montée par Grenchenberg et Grenchengalm, descente par Unteralpige

Difficulté et cotation

BS

Matériel

Pour randonnée à peaux de phoque (pelle, sonde, DVA)

Subsistance

Pique-nique

Coût

Frais de transport

Renseignements et inscriptions

Netty Bersier - 026 663 46 22

Délai d'inscription

Le 16 février à 19 h

Remarque

Environ 3 h 30 de montée

Pleine lune

Ve 18 février

But

Cabane des Portes

Départ

A 18 h 30 h. au parking des Colombettes, Vuadens

Itinéraire

Départ des Colombettes en direction de la cabane des Portes. Montée facile d'environ 1 h 30 à 2 h. selon conditions d'enneigement. Retour jusqu'aux Colombettes, environ 1 heure.

Matériel

Raquettes, bâtons, lampe frontale

Subsistance

Fondue moitié-moitié à la cabane

Coût

Fr. 18.- pour fondue, thé et café

Inscriptions

Après de la chef de courses Mathilde Auer - 026 424 94 89 le soir après 20 h jusqu'au jeudi 17 février.

Gros Perré

Sa 19 février

Lieu et heure de départ

Au stamm à 8 h

Situation/altitude

Grandvillard, 2208 m

Itinéraire choisi

Itinéraire normal

Difficulté et cotation

S3

Matériel

Complet de ski de rando, (pelle, sonde, DVA) suivant les conditions év. des crampons

Subsistance

Pique-nique

Coût approximatif

Transport

Renseignements et inscriptions

Eric Borcard, 079 487 82 78 (le soir)

Délai d'inscription

Jeudi 17 février

Gros Brun

Di 20 février

Lieu et heure de départ

Au stamm à 7 h, à Charmey à 7 h 20

Situation/altitude

Charmey, Gros Brun, 2104 m

Itinéraire choisi

Croisée du Pré de l'Essert – Morvau – Gros Brun, 2104 m, descente la chambre au cha-
mois, point 1548 m, montée à Patraflon puis
descente sur le Pré de l'Essert.

Difficulté et cotation

BS

Matériel

Equipement complet de ski de rando, (pelle,
sonde, DVA) év. des crampons pour le sommet

Substance

Pique-nique

Coût approximatif

Transport

Renseignements et inscriptions

Joseph Ruffieux

026 927 13 77 ou 079 634 41 30

Délai d'inscription

Samedi 19 février

Monts Chevreuils

Je 24 février

Lieu et heure de départ

Au stamm à 8 h

Situation/altitude

Les Monts Chevreuils (1750 m)

Itinéraire choisi

Selon l'état d'enneigement

Difficulté et cotation

Peu difficile (haute neige)

Matériel

Ski de randonnée ou raquettes, pelle, sonde et
ARVA obligatoire.

Substance

Tirée du sac (selon l'enneigement, possibilité
de manger au restaurant)

Coût approximatif

Transport

Renseignements et inscriptions

Pierre Martignoni - 026 912 65 31

Délai d'inscription

Mercredi 23 février jusqu'à 18 h

Remarque

N'oubliez pas vos skis !

Rodomonts haute combe

Sa 26 février

Lieu et heure de départ

Au stamm à 7 h

Situation/altitude

Haute Combe 2039 m, Pays d'Enhaut

Itinéraire choisi

Circuit Le Pont (Flendruz), Les Rodomonts,
Haute Combe, La Manche

Difficulté et cotation

PD (SM), dénivelé 1400 m à 1600 m selon
conditions

Matériel

Randonnée à ski (pelle, sonde, DVA)

Substance

Pique-nique

Coût approximatif

Fr. 15.-

Renseignements et inscriptions

Christine Tendall - 026 656 16 10

Délai d'inscription

Jeudi 24 février

Remarque/descriptif

Beau circuit peu fréquenté avec plusieurs
montées et descentes

Raquettes en Gruyères

Di 27 février

Lieu et heure de départ

Bulle, place du Stamm à 8 h 30

Situation/altitude

La Patta, 1600 m

Itinéraire choisi

Les Mossettes – La Patta en boucle

Difficulté et cotation

700 m de dénivelé. Longue course sans difficulté, 5 h de marche environ

Matériel

Raquettes et bâtons

Subsistance

Pique-nique tiré du sac

Coût approximatif

Transport

Renseignements et inscriptions

Agnès Limat – 079 294 27 62 ou 026 411 18 77

Délai d'inscription

Samedi 26 février à 12 h

Pointe de Drône

Di 27 février

Lieu et heure de départ

Parking du stamm à 6 h 30

Altitude

2950 m

Dénivellation

1100 m

Itinéraire choisi

Traversée du col du Grand-St-Bernard, Fenêtre d'en haut, descente versant nord

Difficulté et cotation

BS/S4 avec courte section à pied sur l'arête (si possible)

Matériel

De randonnée à ski, piolet, crampons (pelle, sonde, DVA)

Subsistance

Pique-nique

Coût

Transport en voiture

Renseignements et inscriptions

Florence Luy – 079 293 53 08

Délai d'inscription

Samedi 26 janvier

La Para

Je 3 mars

Lieu et heure de départ

Au stamm à 7 h 30

Situation/altitude

Région L'Etivaz, 2540 m

Itinéraire choisi

Les Vuites – Pâquier Mottier – col de Seron

Difficulté et cotation

BS, 1200 m de dénivellation

Matériel

Complet de randonnée à ski (DVA, pelle, sonde, couteaux)

Subsistance

Pique-nique

Coût approximatif

Transport

Renseignements et inscriptions

Romain Chofflon

026 411 12 85 ou 079 293 41 09

Délai d'inscription

Mercredi 2 mars 18 h

Pointe des Grands

Sa 5 mars

Lieu et heure de départ

Au stamm 5 h 30

Situation/altitude

Pointe des Grands 3101 m, région Trient

Itinéraire choisi

Trient, Chalet du Glacier, Pointe des Grands

Difficulté et cotation

AD+ (BSA), dénivelé 1800 m

Matériel

Complet de randonnée à ski, baudrier (pelle, sonde, DVA)

Substance

Pique-nique

Coût approximatif

Fr 30.-

Renseignements et inscriptions

Christine Tendall - 026 6561610

Délai d'inscription

Jeudi 3 mars

Remarque/descriptif

Longue course, bon entraînement nécessaire

Bel Oiseau

Di 6 mars

Lieu et heure de départ

Parking du stamm à 6 h 30

Altitude

2650 m

Dénivellation

1350 m

Itinéraire choisi

Depuis Finhaut par le col du Bel Oiseau
Descente si possible en face est

Difficulté et cotation

BS/S4 (40 degrés au début de la descente)

Matériel

De randonnée à ski (pelle, sonde, DVA)

Substance

Pique-nique

Coût approximatif

Transport en voiture

Renseignements et inscriptions

Florence Luy - 079 293 53 08

Délai d'inscription

Samedi 5 mars

Semaine clubistique

Du 5 au 12 mars

Lieu et heure de départ

A convenir

Situation

Val Maira, Italie

Hébergement

Chialvetta, 1500 m

Difficulté et cotation

BS

Matériel

De randonnée à ski complet (pelle, sonde, DVA)

Substance

Demi-pension à l'auberge

Coût approximatif

Fr. 600.- + transport

Renseignements et inscriptions

Francis Dévaud - 079 256 80 66

Délai d'inscription

15 février

Remarque/descriptif

Superbe vallée pour le ski de randonnée et départ des courses de l'auberge.

Semaine clubistique des Séniors

La semaine clubistique SENIORS aura lieu du dimanche 13 mars au samedi 19 mars. Elle se déroulera dans les Grisons, dans la vallée de Safiental. La base du logement à l'hôtel est fixée dans le village de Safien/Versam.

Un programme des courses a été établi et il sera en fonction des conditions météo et des dangers d'avalanches.

Malheureusement, il n'est plus possible d'accepter encore des inscriptions sauf en cas de désistement d'un participant ou participante.

Les chefs de courses

Chofflon Romain, Mauron Jean-François, Pythoud François

Récit historique 2/3

L'avalanche de 1843 sur les hauts d'Estavanens



Mais au commencement de 1843 survint l'un des principaux événements de ma vie, événement dont voici les circonstances: il y a, dans la chaîne des Alpes gruériennes, à six kilomètres environ au-dessus du village d'Estavanens, une montagne vaste, à pente raide et dénudée, appelée les Chaux. Le gros bétail ne pouvant y brouter, on fauche, en juillet ou en août, l'herbe courte et grêle qui y croît. Quand

elle est sèche, on entasse le foin qui en provient sur les rameaux de longues branches, qui servent de véhicule, et on le traîne au bas de la pente. Là, on le met en meule et on le laisse jusqu'à l'hiver. Lorsque la neige a couvert les pierres et diminué les inégalités du sol, on transporte ce foin au village, après en avoir fait de grosses bottes, qu'on appelle *fés* dans le patois de la contrée. On porte ces bottes s'il y a une montée à franchir, et on les traîne à la descente. Quand un certain nombre de bottes ont passé, il se forme une trace sur laquelle elles glissent et se conduisent sans peine.

Mon père possédait, conjointement avec des neveux, un *parchet* de ces prés alpestres, que nous avons fané avec nos copropriétaires pendant l'été de 1842. Dans le mois de décembre, et dans la première quinzaine de janvier suivant, il tomba une grande quantité de neige; il plut aussi par intervalles; plusieurs avalanches se détachèrent et se précipitèrent dans les vallées. La température ne se refroidissant pas suffisamment pour faire cesser le danger, nous différâmes le transport du foin

jusqu'à ce que le froid permit de l'opérer avec plus de sécurité.

Vers la mi-janvier, la température s'étant refroidie, nous crûmes le moment favorable ; le 17 janvier, de grand matin, nous partîmes, un des copropriétaires de mon père, Charles Jaquet, deux autres jeunes gens d'Estavanens, Nicolas Jaquet, Joseph Caille, et moi pour aller chercher notre foin. Nous franchîmes gaïement le chemin escarpé, appelé la Roche, qui, à travers une forêt, conduit à des pâturages et à l'endroit où était la meule de foin. — Arrivés au haut de ce chemin et sortis de la forêt, la neige, tassée par la pluie, puis durcie par le froid, niais non suffisamment pour marcher sans enfoncer, rendait notre marche difficile et pénible.

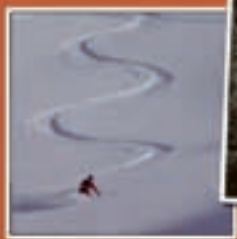
Nous nous trouvions près d'un ravin dans lequel viennent s'amonceler les neiges qui se

détachent de la surface des Chaux. Mes camarades, ayant remarqué que des avalanches étaient déjà descendues, et que la marche dans le ravin, sur la neige pressée et durcie qu'elles avaient amenée serait moins fatigante, proposèrent de sortir du chemin ordinaire pour suivre le ravin; je ne fis aucune objection, ne prévoyant pas plus qu'eux le danger auquel nous nous exposions.

Nous quittâmes le chemin et nous nous engageâmes dans le ravin où nous marchions sans peine et sans inquiétude, nous félicitant d'une circonstance que nous envisagions comme très favorable. Le jour commençait à poindre; nous cheminions depuis une dizaine de minutes dans le ravin quand, tout à coup, ceux de mes camarades, qui marchaient les premiers, Charles Jaquet et Nicolas Jaquet, s'écrièrent : «Voici une avalanche, nous sommes perdus!»

bugaboo sport

Équipements de montagne et de voyage



Alpinisme - Randonnée à ski

Grimpe - Outdoor

Rue du Pont-Suspendu 4
1700 Fribourg

026 322 61 39
www.bugaboo.ch



Une poussière de neige, qui s'élevait à une prodigieuse hauteur apparaissait subitement devant nous. Je sentis, en même temps, une impression semblable à celle d'un vent dont la violence égalait celle d'un terrible ouragan. Moins fort que mes camarades, je fus aussitôt emporté comme une feuille, sans même avoir eu le temps de faire un pas pour chercher à sortir du ravin ou me rapprocher d'eux. Je vis seulement les deux plus forts, Charles Jaquet et Nicolas Jaquet, se jeter sur des buissons, qui se trouvaient à notre droite, et s'y cramponner avec l'énergie que peut donner à l'homme robuste le sentiment de sa conservation et celui du désespoir.

Mon premier mouvement avait été de mettre mes mains sur mon visage pour atténuer l'effet de la pression de l'air, qui m'étouffait, et me garantir de la neige qui m'entraînait dans la bouche, les narines et les oreilles. J'invoquai en même temps la Sainte-Vierge, disant dans ma pensée : « Sainte-Vierge, sauvez-moi ! » En moins de temps qu'il n'en faut pour se le représenter, j'étais jeté, à plus de cent mètres en arrière, sur le flanc d'une paroi de neige, formée, au point de jonction de deux ravins, par de précédentes avalanches, venant de l'un de ces ravins, et des avalanches subséquentes venant de l'autre. Je fus aussitôt couvert d'une neige qui, avec bruit et des coups semblables à ceux d'une horrible rafale, frappait les objets qui se trouvaient sur son passage, et m'enveloppait le corps, l'empêchant d'être entraîné plus loin. Pendant quelques instants, j'entendis encore la neige passer sur ma tête, ne sachant en quelle quantité elle s'arrêterait sur moi, puis un calme profond succéda à cet épouvantable fracas.

Je connaissais les lieux, la masse de neige qui s'y arrête et s'y entasse, et atteint parfois la hauteur d'un clocher de nos petits villages. Comme mes camarades, à la vue de l'avalanche, je me

crus perdu, sans perdre néanmoins le sang-froid et la confiance en Dieu. Serré comme dans un moule étroit, j'attendais la mort avec résignation. Je ne tardai toutefois pas à sentir que la neige était moins serrée sur ma tête que sur le reste du corps. Ayant pu maintenir mes mains sur la bouche et les narines, je remarquai que je pouvais bouger les doigts; je m'empressai de m'en servir pour me dégager et sortir de cet étroit tombeau. Au bout de quelques instants, je parvins à me découvrir la tête; je voyais la lumière et je respirais sans peine. J'étais étendu, couché sur le flanc droit, la tête et la partie supérieure du corps plus élevée que la partie inférieure. Il fallait toutefois exécuter un autre travail, plus long et plus pénible que le premier, afin de dégager le reste du corps. J'y parvins en grattant cette neige, presque aussi dense qu'une couche de glace. Après une demi-heure d'efforts, j'étais libre, sans lésion grave, le corps cependant un peu meurtri par les coups et les étreintes de la neige; les ongles déchirés et les doigts fatigués du travail auquel j'avais dû recourir pour m'arracher à l'élément qui m'avait si subitement englouti.

Ma première pensée fut alors de songer à mes camarades, de les appeler et, si possible, de leur porter secours; mais mes appels répétés restèrent sans réponse intelligible. J'entendis cependant, non loin du lieu où nous avions été surpris par l'avalanche, comme un cri de désespoir long et inarticulé; je crus reconnaître la voix de Nicolas Jaquet, jeune homme doué de beaucoup de force et d'énergie. Ce cri était semblable à celui que pousserait une personne à demi bâillonnée; mais la voix me sembla s'affaiblir peu à peu, et bientôt je n'entendis plus rien. Un silence de mort régna dans toute la vallée.

Ceci est la seconde des trois parties pour ce récit historique, à suivre dans le numéro de mars

Récits de courses

Cours d'escalade 2010

Parce qu'une image vaut mille mots...

"Confusius"



Au cours d'escalade, on grimpe à toute heure. Enfin presque...

Les blessés sont très bien soignés



et ramenés à bon port.

On se déplace même jusque dans des contrées lointaines...



L'arête des Sommètres ou des Sots Maîtres selon Michel :o)



Et autant l'avouer, dans le Jura, on ne fait pas les choses à moitié !

On a des arêtes jusque dans son assiette...
Mais attention, cela peut laisser quelques séquelles...



Après l'effort, le réconfort !



The last but not the least :
Pour tous ceux qui l'ont toujours souhaité,
mais qui n'ont jamais osé...



La photo du guide (à afficher au-dessus de son lit). Allez sans rancune Alex...



GRUYÈRE ÉNERGIE SA

**La force
d'une région**

T + 41 (0)26 919 23 23
www.gruyere-energie.ch





Si vous êtes intéressé par nos activités et que vous désirez devenir membre du Club Alpin de la Gruyère, il suffit de remplir cette demande, de payer la finance d'inscription de Fr. 35.- au CCP 17-534714-1, CAS de la Gruyère. Il faut ensuite envoyer la demande et le reçu à :

Francis Van Wynsberghe

Route de la Buchille 27, 1633 Marsens

Email : francis.vanwysberghe@bluewin.ch

Jusqu'à 22 ans, il n'y a pas de finance d'inscription.

Demande d'admission

- Groupement Jeunesse (jusqu'à 22 ans). Cotisation annuelle de Fr. 65.-
- Membre Individuel > finance d'inscription de Fr. 35.- payable d'avance, faute de quoi elle ne sera pas prise en considération. Cotisation annuelle de Fr. 105.-

M. Mme Mlle

Nom:

Prénom:

Représentant légal (Groupement jeunesse):

Membre Non- membre

Adresse:

NPA / Lieu:

Profession: Téléphone:

Tél. portable: E-mail:

Date de naissance:

Fait partie d'une autre section: Laquelle?

Date: Signature:

Signature du représentant légal (Groupement jeunesse):